

**S**istema  
**I**nformativo  
**S**pettacoli  
**T**eatrali

**1**

# Introduzione

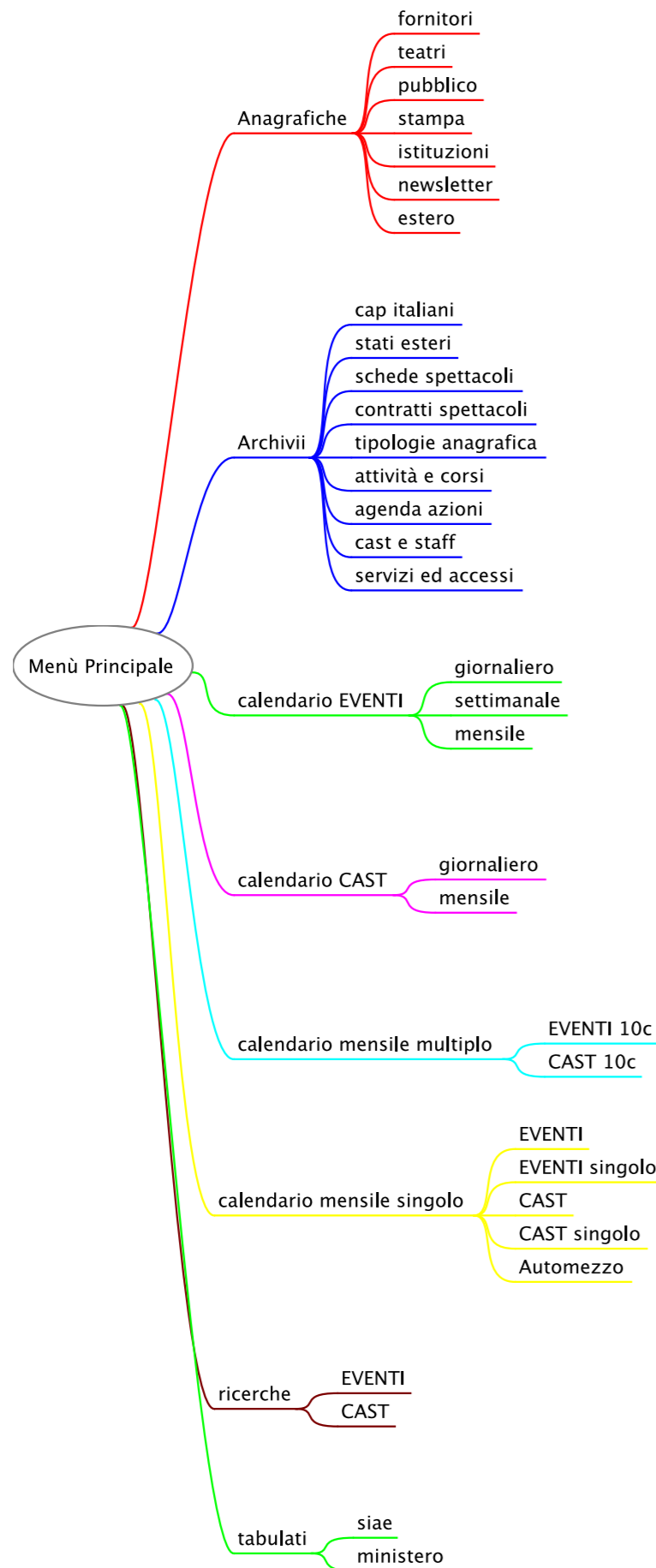
Versione 12.3.01 - 1 luglio 2014



# Indice

---

- [1. Indice](#)
- [1.1. Introduzione](#)
- [1.2. Storia](#)
- [2. Archivio Calendario\\_xx-yy.zz.fm12](#)
- [3. Archivio 0\\_Avvio](#)
- [4. Setup programma](#)
- [5. Archivio CAP e stati](#)
- [6. Archivio STAFF](#)
- [7. Archivio Spettacoli](#)
- [8. Archivii Anagrafiche](#)
- [9. Archivio Eventi](#)



## Introduzione

### Sistema Informativo Spettacoli Teatrali

L' applicazione è stata sviluppata per gestire ed automatizzare la programmazione degli spettacoli teatrali.

L'obiettivo principale del progetto è:

- di semplificare il lavoro e la comunicazione tra tutti gli uffici interposti alla gestione, controllo e verifica dei vari aspetti.
- di concentrare in un unico punto tutte le informazioni relative a: anagrafiche (fornitori, clienti, committenti, pubblico ecc), dati relativi agli spettacoli, l'organizzazione degli eventi, la gestione del cast artistico.

Partendo dalla compilazione del calendario degli spettacoli si ottengono una serie di informazioni utili a tutti gli uffici dalla programmazione e progettazione degli spettacoli, direttore tecnico ed artistico, siae, ufficio fornitori e contratti, ufficio personale ed amministrazione, tecnici, registi ed attori; controllando così tutte le fasi operative.

E' stata sviluppata sulla piattaforma Macintosh con FileMakerServer 5.5, poi, migliorata ed ampliata fino ad oggi, attualmente funziona su FileMakerServer 12 (FMS) e FileMakerClient (FMC) su stazioni di lavoro Macintosh e Windows; FileMakerGo per la piattaforma iPhone e iPad e per l'accesso ai singoli attori e tecnici è disponibile l'interfaccia web in html. E' una applicazione client-server.

Molte scelte sono state prese all'epoca di FileMaker 3 o 5 e sono state mantenute fino ad oggi questo ne ha determinato le scelte base ne suddividere in tanti file separati i vari dati.

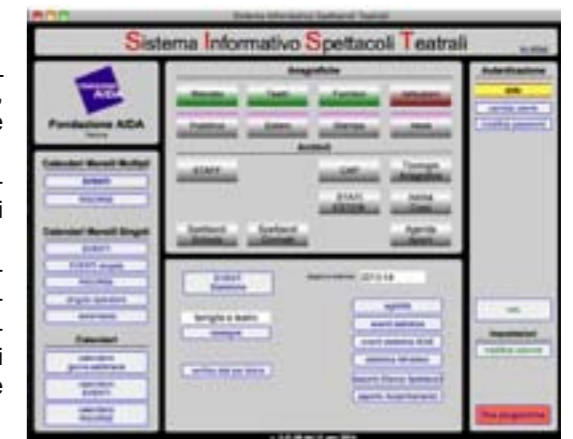
### Struttura dell'archivio

Il file principale che avvia e collega tutte le procedure è: +\_SIST\_V3.fm12. Questo file ha il compito, tramite relazioni al server, di visualizzare i dati del calendario secondo le singole esigenze dell'operatore.

Per semplificare la complessità del file principale gli archivi secondari e le procedure per gestirli sono memorizzati all'interno di un file di servizio: "0\_AVVIO".

I dati sono suddivisi in vari archivi relazionati tra loro, con l'introduzione del FMS12 e il successivo sviluppo si tende a raggruppare in modo logico i singoli archivi per ridurre i file aperti. Attualmente sono 20 files. Uno degli obiettivi da tenere presente per i successivi sviluppi è quello di ridurre i singoli file e concentrare e raggruppare le funzioni.

Tutti i dati sono memorizzati sul server.



### File sul Server:

```
+_SIST_V3
0_AVVIO
agenda_azioni
ana_categorie
ana_estero
ana_fornitori
ana_istituzioni
ana_mercato
ana_pubblico
ana_stampa
ana_teatri
newsletter_email
st_contratti
st_eventi
st_risorse_assegnate
st_risorse_disponibili
st_scheda_spettacoli
staff_contratti
staff_presenze
z_nomi_cast
```



## Storia:

la versione xx.y.zz (12.3.01a)  
xx: versione di filemaker  
y: macro versione  
zz: micro versione

12.2	2013 novembre	conversione applicativi in filemaker 12
12.2	2014 gennaio	archivio 0_avvio maschera principale e archivi annessi
12.2	2014 febbraio	perfezionamento archivio staff con relativi credenziali di accesso
12.2	2014 marzo	inserimento e perfezionamento dati di CAP italia e STATI MONDO
12.2	2014 aprile	inserita prima interfaccia web accesso limitato calendari
12.2	2014 maggio	inserito archivio dati con user-password di tutti i servizi legati al personale d'ufficio
12.2	2014 maggio	autenticazione diretta tramite filemaker e gestione automatica account singoli files
12.3.01a	2014 giugno	trasferimento di calendario in +SIST_v3 memorizzandolo sul server nuova finestra riduzione importanza file 0_avvio

## Accesso:

L'accesso al sistema avviene principalmente da FilemakerClient e in secondo luogo, limitatamente ad alcune funzioni, in modalità web

FileMakerClient accede al server con l'indirizzo dns AIDANET ogni macchina deve risolvere localmente l'indirizzo (hosts: attuale è 10.0.0.1 se locale oppure l'indirizzo ip pubblico del server se remoto).

L'accesso agli archivi avviene tramite il programma +SIST\_V3.fm12.

è possibile accedere anche tramite il file 0\_AVVIO (sia in locale che remoto).

L'accesso al sistema è regolamentato dall'autenticazione dell'operatore e dalle credenziali ad esso associate.

L'autenticazione è quella classica di FM, poi i vari files riconosciuto l'account ne verificano le credenziali tramite l'archivio STAFF.

Non tutti i file sono predisposti per accettare l'ingresso diretto ad essi, alcuni sono chiusi, se avviati direttamente, nonostante si sia inserito un account valido, mostrano una finestra di benvenuto dalla quale non è possibile fare nulla.

Altri files, come anagrafiche, verificano se l'account è autorizzato ad utilizzare il file (accesso) altrimenti puntano anch'essi ad una finestra di benvenuto chiusa.

Le credenziali per i singoli utenti sono memorizzate nel file 0\_AVVIO archivio STAFF

La codifica delle credenziali è: in xxxyyy

xxx: nome archivio

yyy: modalità di impiego: esempio: (acc) accesso all'archivio

## Backup:

Il server effettua regolarmente ed automaticamente delle copie di sicurezza dei singoli archivi con le modalità:

- ogni 3 ore,
- **giornaliero** all'inizio di ogni giorno lavorativo,
- **settimanale** all'inizio di ogni settimana (lunedì),
- **mesile** all'inizio di ogni mese.

## Archivii

Staff  
Contratti Staff  
Spettacoli  
Calendario spettacoli (eventi)  
Contratti spettacoli  
Calendario Staff  
Calendario Automezzi  
Anagrafiche

### Staff:

anagrafica  
accesso database  
contratti e copertura  
impegni coperti e non da contratto  
impegni mensili su spettacoli  
elenco spettacoli impiegati

### Spettacoli:

descrizione  
elenco risorse coinvolte  
elenco automezzi impiegabili  
elenco musiche  
elenco repliche fatte  
statistiche ministero

### Calendario Eventi:

descrizione  
date, orario e luogo  
staff coinvolti  
automezzi impiegati  
nome committenti  
contratto committente  
nome e dati tecnici teatro  
nome hotel-alberghi coinvolti  
elenco Siae  
verifica scambi

### Anagrafiche:

Istituzioni  
Estero  
Stampa  
Pubblico  
Teatri  
Fornitori  
Mercato  
NewsLetter

### ana\_Istituzioni:

anagrafica azienda e nominativo  
suddivisione in sotto archivi:

- personali
- istituzioni
- soggetti privati
- aziende

### ana\_Mercato:

anagrafica società e persone  
elenco azioni  
elenco colleghi  
elenco eventi partecipati

#### **ana\_Fornitori:**

anagrafia società  
spettacoli coinvolti  
stampa documenti ufficiali  
elenco eventi partecipati  
controllo

#### **ana\_Teatri:**

anagrafica teatro  
riferimenti persone  
dati tecnici teatro  
elenco eventi partecipati

#### **ana\_Pubblico:**

anagrafica  
promozioni attivate es marcovaldo e newsletter  
  
elenco attività e corsi frequentati

## **A. Archivio Anagrafica**

L'archivio anagrafica contiene:

dati identificazione: id unico,  
gruppo, (es: pubblico, mercato, stampa...)  
data inserimento,  
data ultima modifica,  
gruppo di appartenenza,  
società e divisione, (es: rgs , ente...)  
nominativo;

dati anagrafica: indirizzo,  
cap,  
comune,  
pc,  
stato,  
telefono,  
fax,  
cellulare,  
email,  
web;

dati qualificatori: titolo società: Spett.le, ecc.  
titolo nominativo: egr. sig.na, Dott.re  
funzione nominativo: direttore, presidente

dati generici: descrizione  
note  
elenco dati aggiuntivi  
elenco colleghi

dati: corsi/eventi partecipati  
promozioni richieste (auguri natale, marcovaldo, ecc..)

